

IPC 批量工具快速操作手册

一、界面



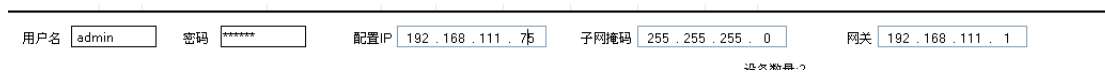
IPC 批量修改工具界面如上图所示，第一栏是主要操作按钮栏，其中高亮按钮是可以点击，非高亮按钮无法点击；中间是网内所有 IPC 及 IPC 相关状态显示窗口；下部是输入框。

二、批量修改网内 IPC 的 IP 地址

1、选中需要修改 IP 地址的 IPC，如下图所示



2、在如下图所示的输入框中 依次输入 IPC 的默认用户名和密码（如 IPC 没有修改过密码可以忽略，如果修改过密码，一定要输入新的密码），IPC 修改的起始 IP 地址，子网掩码及默认网关。



3、点击修改 IP 按钮，成功的话状态栏中存在提示（如下图所示），IP 地址栏也会同步更新

IP地址	端口	物理地址	设备类型	设备名	连接状态	软件版本	报警输入	磁盘状态	DHCP	状态
192.168.111.75	8101	E4:7D:5A:0E:F0:AD	IPC-HB-IPC261A-	CH 9						修改成功 从 192.168.111.55 改至 192.168.111.75
192.168.111.76	8101	E4:7D:5A:0E:CC:94	IPC-HB-IPC261A-	CH 3						修改成功 从 192.168.111.56 改至 192.168.111.76

PS：批量修改 IP 时 IPC 的用户名和密码必须输入正确，否则修改不成功。

批量修改时，IPC 和 PC 可以不在同一网段。

三、连接所有设备及连接选中设备

1、连接前状态

IP地址	端口	物理地址	设备类型	设备名	连接状态	软件版本	报警输入	磁盘状态	DHCP	状态
192.168.111.75	8101	E4:7D:5A:0E:F0:AD	IPC-HB-IPC261A-	CH 9						
192.168.111.76	8101	E4:7D:5A:0E:CC:94	IPC-HB-IPC261A-	CH 3						

2、在下方输入框中输入登录 IPC 的用户名和密码

用户名 密码

3A、点击连接所有设备按钮登录成功后，如下图所示

IP地址	端口	物理地址	设备类型	设备名	连接状态	软件版本	报警输入	磁盘状态	DHCP	状态
192.168.111.75	8101	E4:7D:5A:0E:F0:AD	IPC-HB-IPC261A-	CH 9	已连接	V4.3.3H_R2_14091	无报警...			
192.168.111.76	8101	E4:7D:5A:0E:CC:94	IPC-HB-IPC261A-	CH 3	已连接	V4.3.3H_R2_14091	无报警...			

3B、点击连接选中设备按钮登录成功后，如下图所示

IP地址	端口	物理地址	设备类型	设备名	连接状态	软件版本	报警输入	磁盘状态	DHCP	状态
192.168.111.75	8101	E4:7D:5A:0E:F0:AD	IPC-HB-IPC261A-	CH 9	已连接	V4.3.3H_R2_14091	无报警输入			
192.168.111.76	8101	E4:7D:5A:0E:CC:94	IPC-HB-IPC261A-	CH 3	断开					

PS：连接设备时候 PC 机与 IPC 必须在同一网段

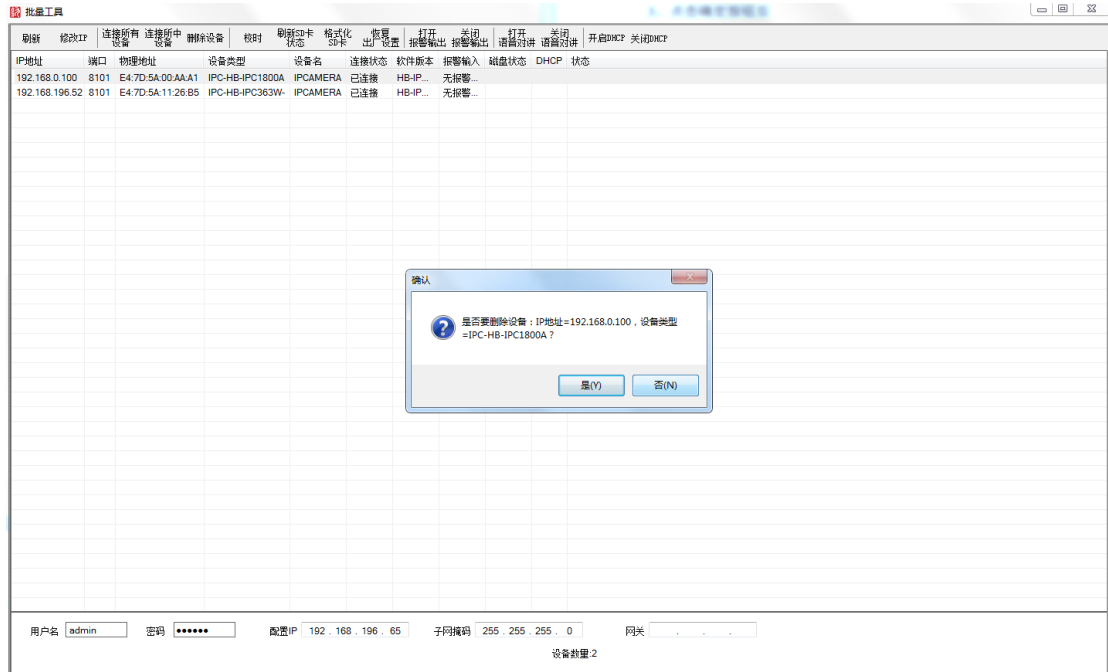
IPC 的用户名及密码必须正确

四、批量删除及删除选中设备

1、删除前状态

刷新	修改IP	连接所有设备	连接选中设备	删除设备	校时	刷新SD卡状态	格式化SD卡	恢复出厂设置	打开报警输出	关闭报警输出	打开语音对讲	关闭语音对讲	开启DHCP	关闭DHCP
IP地址	端口	物理地址	设备类型	设备名	连接状态	软件版本	报警输入	磁盘状态	DHCP	状态				
192.168.111.75	8101	E4:7D:5A:0E:F0:AD	IPC-HB-IPC261A-	CH 9	已连接	V4.3.3H_R2_14091	无报警输入							
192.168.111.76	8101	E4:7D:5A:0E:CC:94	IPC-HB-IPC261A-	CH 3	断开									

2、选中某一台设备，点击删除设备按钮后



3、点击确定按钮后

刷新	修改IP	连接所有设备	连接所中设备	删除设备	校时	刷新SD卡状态	格式化SD卡	恢复出厂设置	打开报警输出	关闭报警输出	打开语音对讲	关闭语音对讲	开启DHCP	关闭DHCP
IP地址	端口	物理地址	设备类型	设备名	连接状态	软件版本	报警输入	磁盘状态	DHCP	状态				
192.168.111.75	8101	E4:7D:5A:0E:F0:AD	IPC-HB-IPC261A-	CH 9	已连接	V4.3.3H_R2_14091	无报警...							

五、校时及其他功能

除了修改 IP 以外，其余功能都要先连接 IPC，且选中 IPC 后才能操作

1、校时

选中需要校时的设备，点击校时按钮

刷新	修改IP	连接所有设备	连接所中设备	删除设备	校时	刷新SD卡状态	格式化SD卡	恢复出厂设置	打开报警输出	关闭报警输出	打开语音对讲	关闭语音对讲	开启DHCP	关闭DHCP
IP地址	端口	物理地址	设备类型	设备名	连接状态	软件版本	报警输入	磁盘状态	DHCP	状态				
192.168.111.75	8101	E4:7D:5A:0E:CC:94	IPC-HB-IPC261A-	CH 3	已连接	V4.3.3H_R2_14091	无报警...							校时成功

2、刷新 SD 卡状态/格式化 SD 卡

选中需要刷新 SD 卡状态的设备，点击刷新按钮

IP地址	端口	物理地址	设备类型	设备名	连接状态	软件版本	报警输入	磁盘状态	DHCP	状态
192.168.111.75	8101	E4:7D:5A:0E:CC:94	IPC-HB-IPC261A-	CH 3	已连接	V4.3.3H_R2_14091	无报警...	无SD卡		校时成功
192.168.111.76	8101	E4:7D:5A:0E:F0:AD	IPC-HB-IPC261A-	CH 9	已连接	V4.3.3H_R2_14091	无报警...	无SD卡		

没有插 SD 卡的或者不支持 SD 卡设备磁盘状态会提示无 SD 卡，因此也无法进行格式化操作。

3、开启/关闭 DHCP

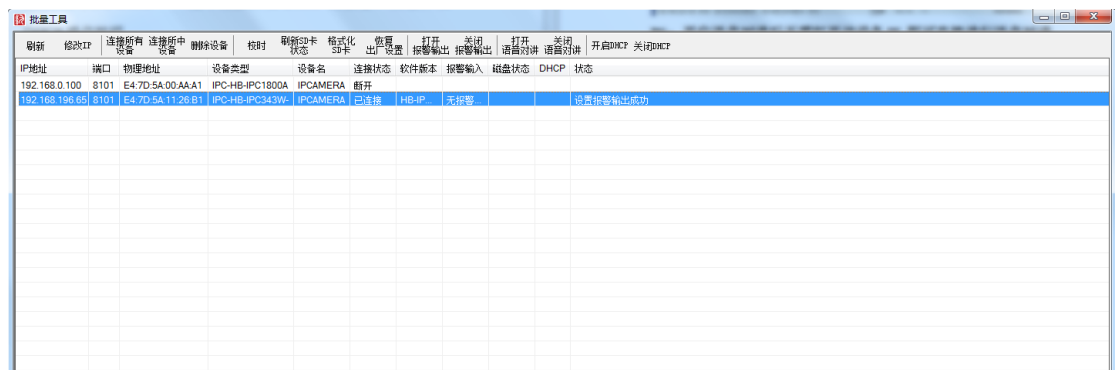
选中需要开启 DHCP 的设备，点击开启 DHCP 操作按钮

IP地址	端口	物理地址	设备类型	设备名	连接状态	软件版本	报警输入	磁盘状态	DHCP	状态
192.168.111.75	8101	E4:7D:5A:0E:CC:94	IPC-HB-IPC261A-	CH 3	已连接	V4.3.3...	无报警...			
192.168.111.76	8101	E4:7D:5A:0E:F0:AD	IPC-HB-IPC261A-	CH 9	已连接	V4.3.3...	无报警...		已开启	修改DHCP状态成功

如果网内没有路由器开启 DHCP 功能，状态栏也会提示成功，但实际是开启失败。

4、开启/关闭报警输出

选择需要打开或关闭报警输出的设备，点击打开或关闭报警输出按钮，状态栏显示设置报警输出成功



IP地址	端口	物理地址	设备类型	设备名	连接状态	软件版本	报警输入	磁盘状态	DHCP	状态
192.168.0.100	8101	E4:7D:5A:00:AA:A1	IPC-HB-IPC1800A	IPCAMERA	断开					
192.168.196.65	8101	E4:7D:5A:11:26:B1	IPC-HB-IPC343W	IPCAMERA	已连接	HB-IP	无报警...			设置报警输出成功

5、开启/关闭语音对讲

a.选择需要打开语音对讲的设备，点击开启语音对讲

IP地址	端口	物理地址	设备类型	设备名	连接状态	软件版本	报警输入	磁盘状态	DHCP	状态
192.168.0.140	8101	E4:7D:5A:03:0C:65	IPC-HB722-BD-SD	IPCAMERA	断开					
192.168.0.159	8101	E4:7D:5A:02:AF:DD	IPC-HB722W-BD-S	IPCAMERA	断开					
192.168.0.62	8101	E4:7D:5A:00:F0:C9	IPC-HB722-BD-SD	IPCAMERA	断开					
192.168.12.20	554	00:66:6E:82:C6:A8	IPCAM-100	GRAIN-V01	断开					
192.168.220.117	8101	E4:7D:5A:00:0D:15	IPC-HB862W-BD-I	IPC12	断开					
192.168.220.118	8101	E4:7D:5A:00:0D:54	IPC-HB862W-BD-I	IPC1	断开					
192.168.220.122	8101	E4:7D:5A:02:B0:B1	IPC-HB722W-BD-S	CH 20	断开					
192.168.220.124	8101	E4:7D:5A:01:A3:88	IPC-HB771A-AR3	张峻	断开					
192.168.220.126	8101	E4:7D:5A:00:0D:14	IPC-HB862W-BD-I	CH 8	断开					
192.168.220.128	8101	E4:7D:5A:00:0D:55	IPC-HB862W-BD-I	IPC7	断开					
192.168.220.129	8101	E4:7D:5A:02:B0:47	IPC-HB722W-BD-S	IPC2	已连接	V4.2.14...	1 2			开启对讲成功

PS: 开启语音对讲后无需打开该设备 IE，即可直接进行语音对讲

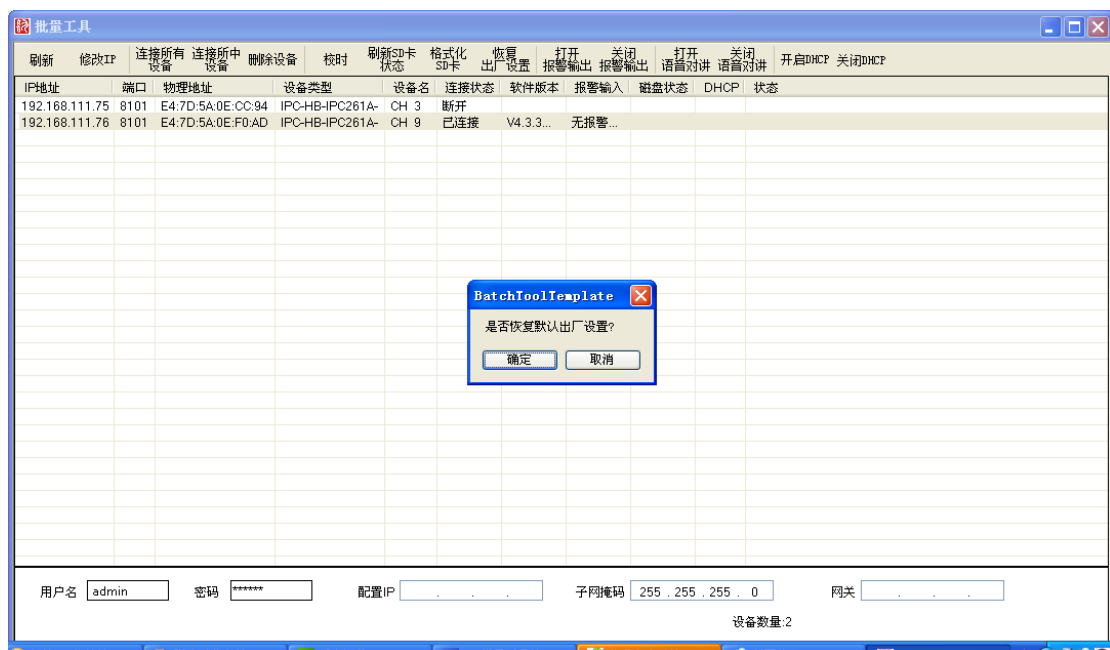
b.选择需要关闭语音对讲的设备，并点击关闭语音对讲

刷新	修改IP	连接所有设备	连接中所中设备	删除设备	校时	刷新SD卡状态	格式化SD卡	恢复出厂设置	打开报警输出	关闭报警输出	打开语音对讲	关闭语音对讲	开启DHCP	关闭DHCP
IP地址	端口	物理地址	设备类型	设备名	连接状态	软件版本	报警输入	磁盘状态	DHCP	状态				
192.168.0.140	8101	E4:7D:5A:03:0C:85	IPC-HB722-BD-SD	IPCAMERA	断开									
192.168.0.159	8101	E4:7D:5A:02:AF:DD	IPC-HB722W-BD-S	IPCAMERA	断开									
192.168.0.62	8101	E4:7D:5A:00:F0:C9	IPC-HB722-BD-SD	IPCAMERA	断开									
192.168.12.20	554	00:66:6E:82:C6:A8	IPCAM-100	GRAIN-V01	断开									
192.168.220.117	8101	E4:7D:5A:00:0D:15	IPC-HB862W-BD-I	IPC12	断开									
192.168.220.118	8101	E4:7D:5A:00:0D:54	IPC-HB862W-BD-I	IPC1	断开									
192.168.220.122	8101	E4:7D:5A:02:B0:B1	IPC-HB722W-BD-S	CH 20	断开									
192.168.220.124	8101	E4:7D:5A:01:A3:88	IPC-HB771A-AR3	张晓	断开									
192.168.220.126	8101	E4:7D:5A:00:0D:14	IPC-HB862W-BD-I	CH 8	断开									
192.168.220.128	8101	E4:7D:5A:00:0D:55	IPC-HB862W-BD-I	IPC7	断开									
192.168.220.129	8101	E4:7D:5A:02:B0:47	IPC-HB722W-BD-S	IPC2	已连接	V4.2.14...	1 2							关闭语音对讲
192.168.220.130	8101	E4:7D:5A:08:35:88	IPC-HB771A-AR5	IPC3	断开									

PS: 关闭开启语音对讲的设备，即可直接关闭与该设备对讲

6、恢复出厂设置

选择需要恢复默认的设备，点击恢复出厂设置



点击确定按钮，如下图所示

刷新	修改IP	连接所有设备	连接中所中设备	删除设备	校时	刷新SD卡状态	格式化SD卡	恢复出厂设置	打开报警输出	关闭报警输出	打开语音对讲	关闭语音对讲	开启DHCP	关闭DHCP
IP地址	端口	物理地址	设备类型	设备名	连接状态	软件版本	报警输入	磁盘状态	DHCP	状态				
192.168.111.75	8101	E4:7D:5A:0E:CC:94	IPC-HB-IPC261A-	CH 3	断开									
192.168.111.76	8101	E4:7D:5A:0E:F0:AD	IPC-HB-IPC261A-	CH 9	已连接	V4.3.3...	无报警...							恢复出厂设置成功

设备重启后，点击刷新按钮，IPC 恢复出厂设置，IP 为 192.168.0.100。



批量工具													
刷新	修改IP	连接所有设备	连接所中设备	删除设备	校时	刷新SD卡状态	格式化SD卡	恢复出厂设置	打开报警输出	关闭报警输出	打开语音对讲	关闭语音对讲	开启DHCP 关闭DHCP
刷新设备	端口	物理地址	设备类型	设备名	连接状态	软件版本	报警输入	磁盘状态	DHCP	状态			
192.168.0.100	8101	E4:7D:5A:0E:CC:94	IPC-HB-IPC261A-	IPCAMERA									
192.168.0.100	8101	E4:7D:5A:0E:F0:AD	IPC-HB-IPC261A-	IPCAMERA									